

**РУКОВОДСТВО ПО НАСТРОЙКЕ БЕСПРОВОДНОГО  
ИНТЕРФЕЙСА «WiFi» ВЕСОВ CL5000J и CL5000J-I**

## **СОДЕРЖАНИЕ:**

1	НАСТРОЙКА ПЛАТЫ «WiFi».....	3
2	ВОЗМОЖНЫЕ НЕИСПРАВНОСТИ, ИХ ВЕРОЯТНЫЕ ПРИЧИНЫ И РЕКОМЕНДАЦИИ ПО УСТРАНЕНИЮ.....	15

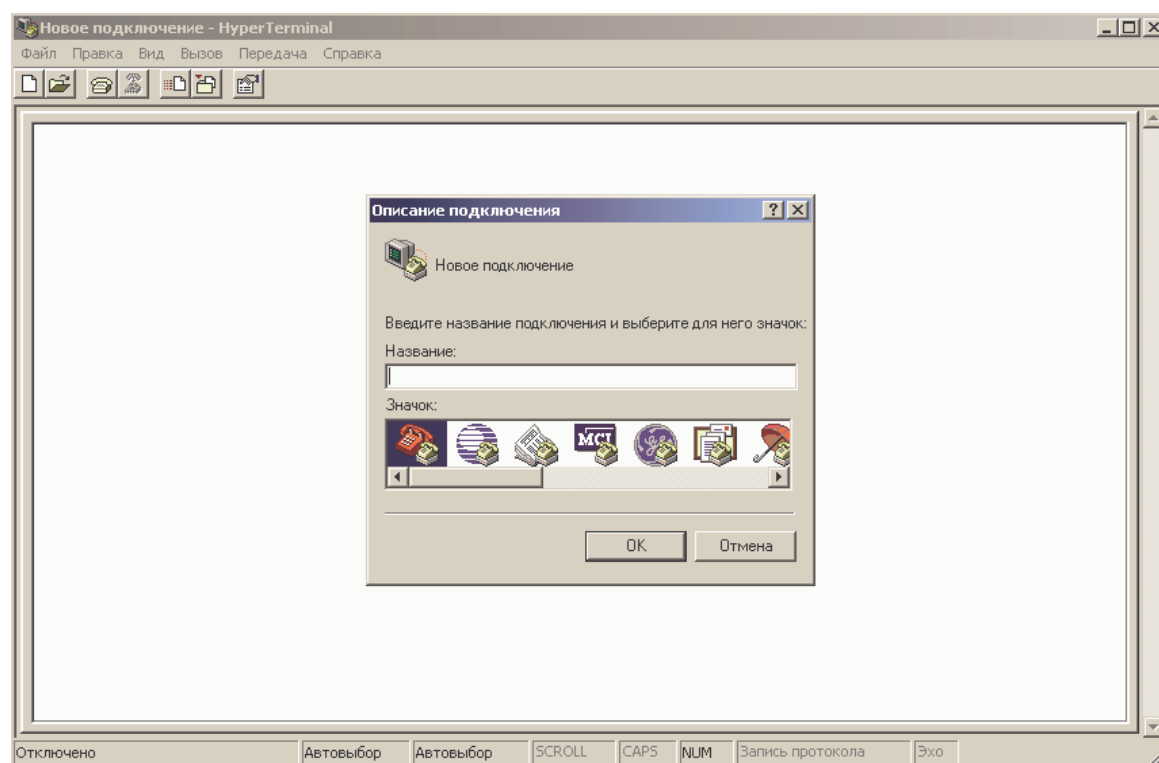
# 1 НАСТРОЙКА ПЛАТЫ «WiFi»

Для настройки платы «WiFi» необходим персональный компьютер с интерфейсом «RS-232» и интерфейсный кабель для подключения весов.

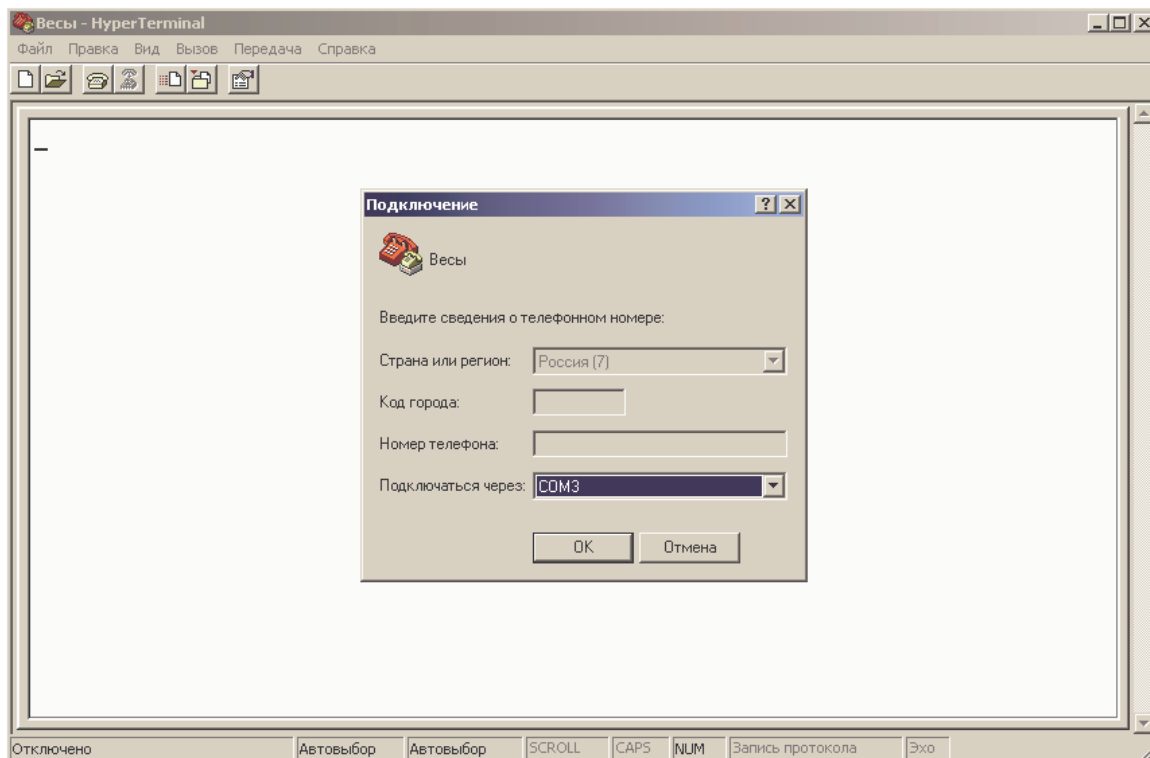
Настройка платы «WiFi» может производиться с помощью любой программы, обеспечивающей обмен данными с внешним устройством по интерфейсу RS-232. Здесь будет приведен пример настройки платы с помощью средства «Windows» - программы «Hyper Terminal».

Для настройки платы «WiFi» выполните следующие действия:

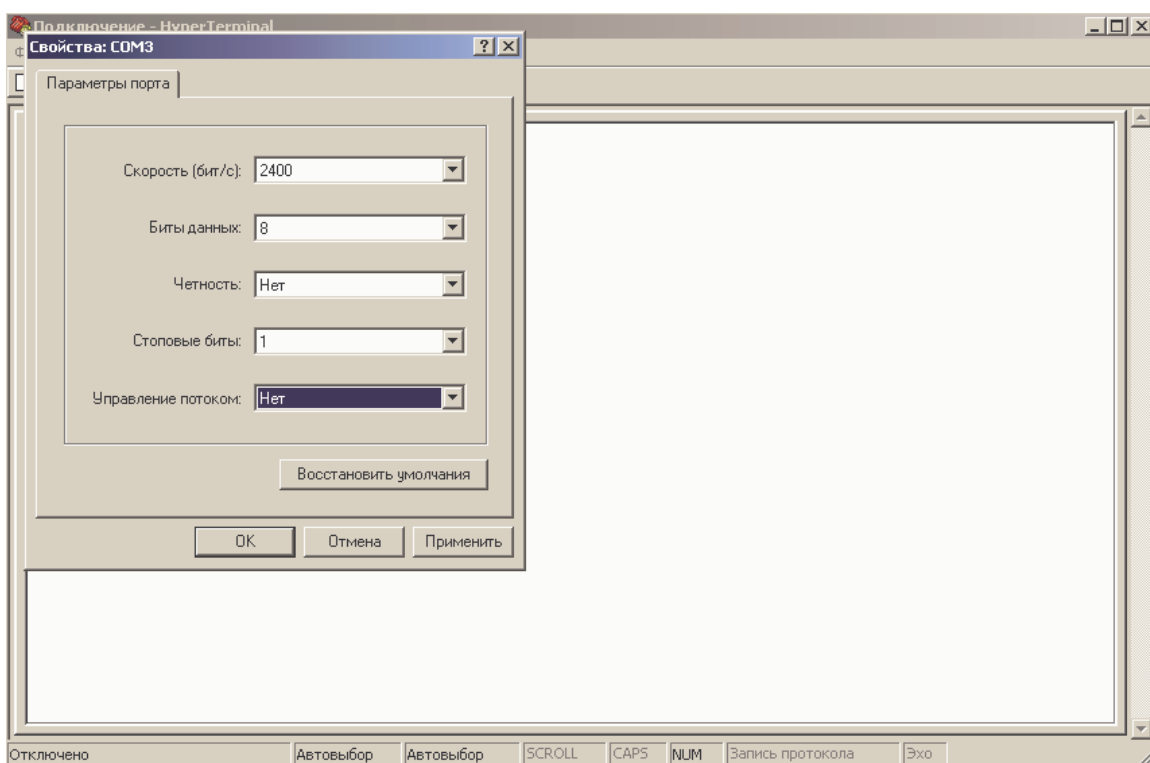
- При выключенном персональном компьютере и весах соедините их последовательные (RS-232) интерфейсы посредством кабеля.
- Включите компьютер и весы.
- Запустите программу «Hyper Terminal».



- В строке «Название» появившегося окна «Описание подключения» введите название подключения (произвольно) и нажмите клавишу «OK».



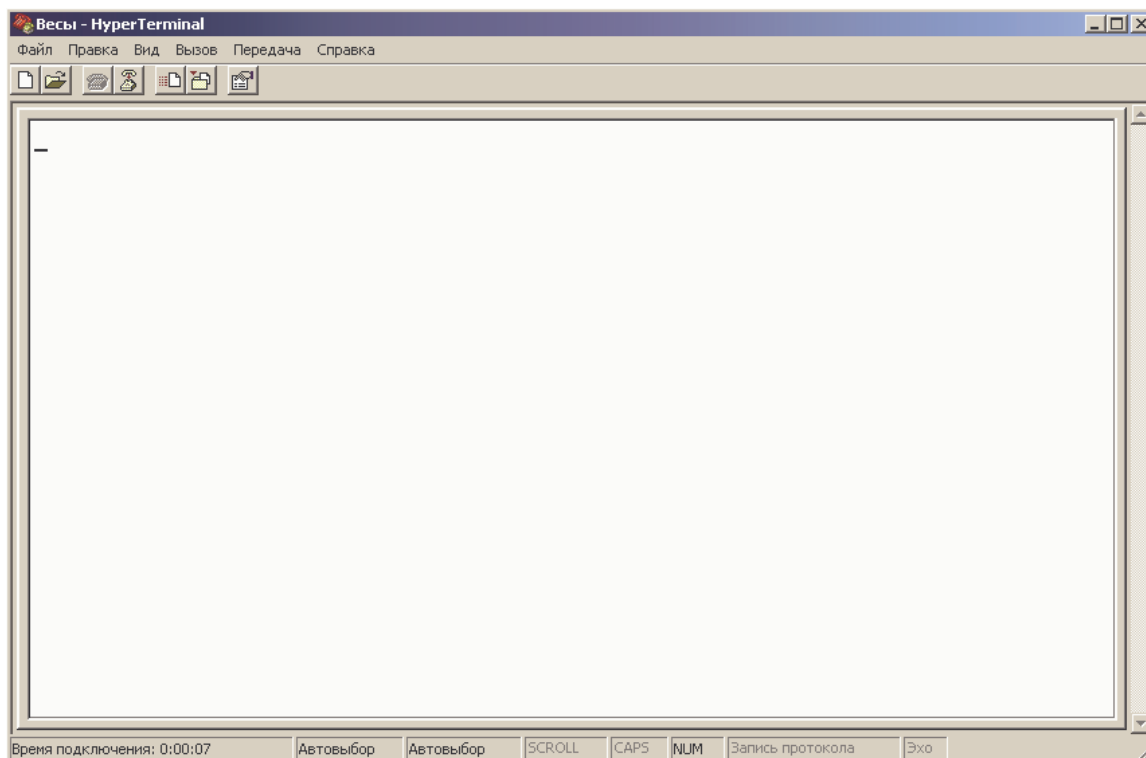
- ❑ В строке «Подключаться через:» открывшегося окна «Подключение» установите номер последовательного (COM) порта, к которому подключены весы.
- ❑ Нажмите клавишу «OK». Откроется окно «Свойства: COMX».



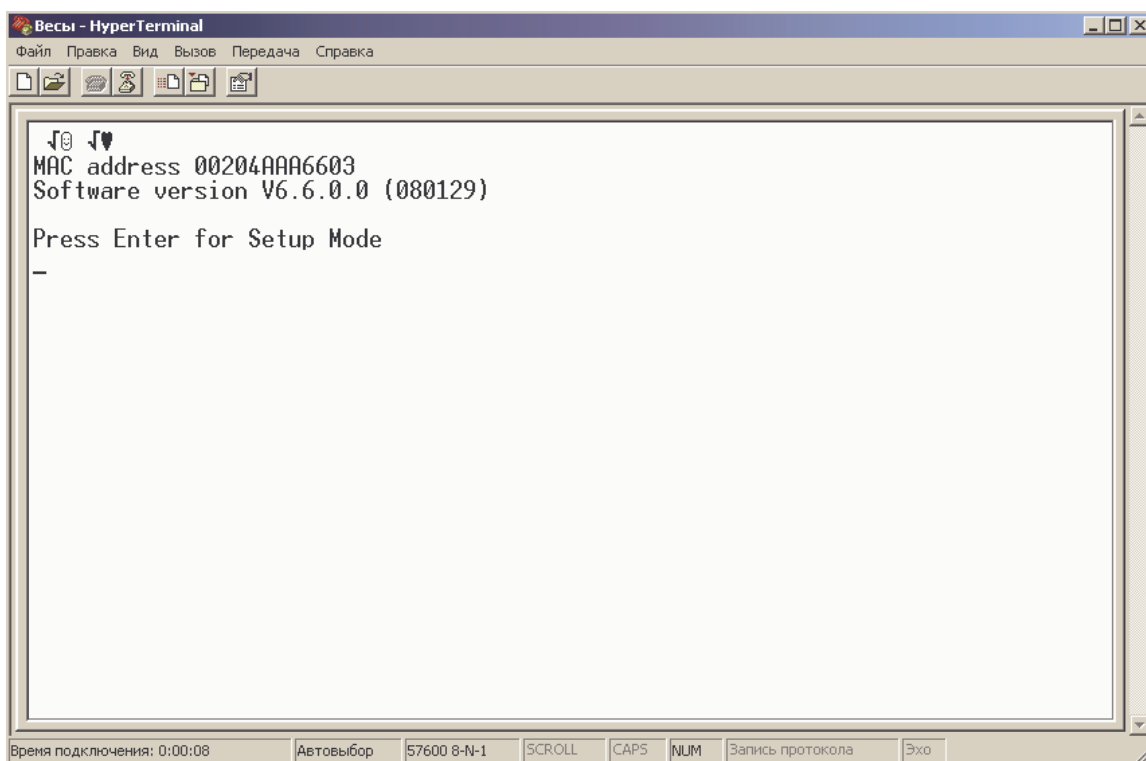
- ❑ В строке «Скорость (бит/с):» установите «57600» \*, в строке «Биты данных:» установите «8», в строке «Четность:» установите «Нет», в строке «Стоповые биты:» установите «1», в строке «Управление потоком:» установите «Нет».

\* Примечание. Данное значение скорости является заводской настройкой весов. Для проверки установки такой же скорости на весах или для использования другой скорости обмена данными см. Руководство по эксплуатации весов.

❑ Нажмите клавишу «OK».

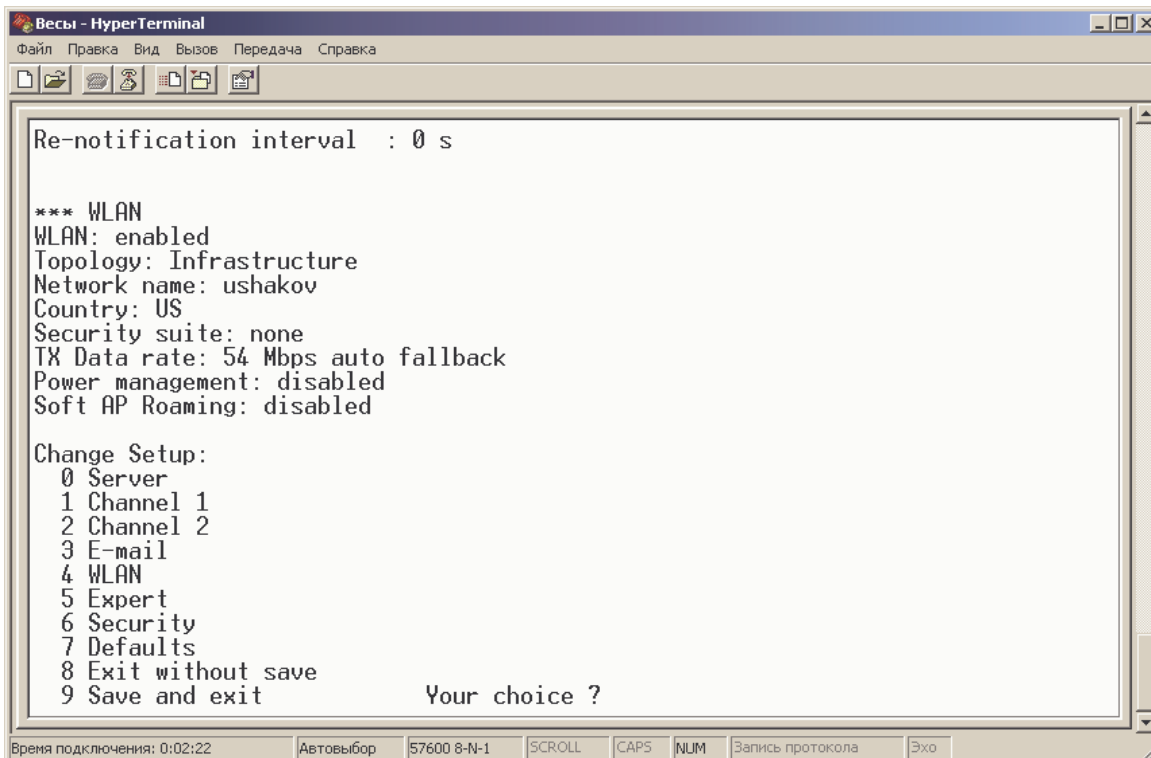


❑ На клавиатуре весов нажмите последовательно клавиши **МЕНЮ, 9, 1, 8**.



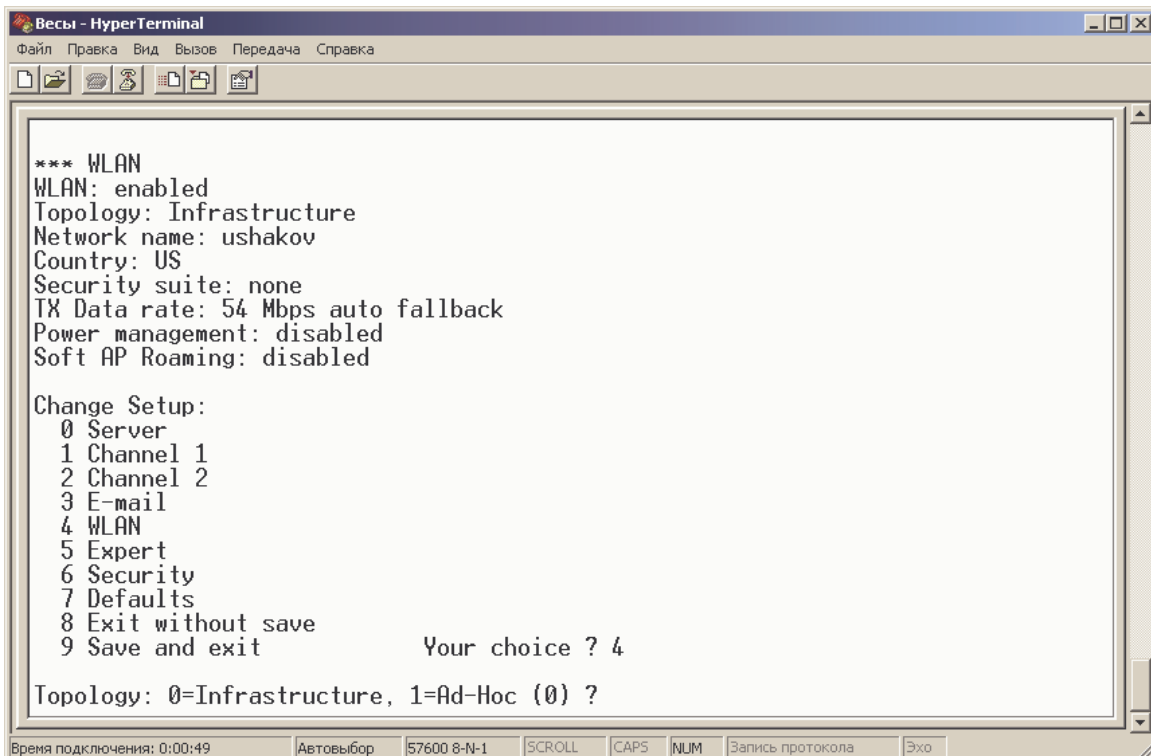
**Внимание!** Следующие действия следует выполнять без задержек более 30 секунд, т.к. время сессии связи с весами ограничено. Если связь прекратилась (отсутствует реакция при нажатии соответствующих клавиш клавиатуры компьютера), следует вновь на клавиатуре весов нажать последовательно клавиши **МЕНЮ, 9, 1, 8**, а затем повторно выполнить все действия, начиная со страницы 6 настоящего руководства.

❑ На клавиатуре компьютера нажмите клавишу **ENTER**.

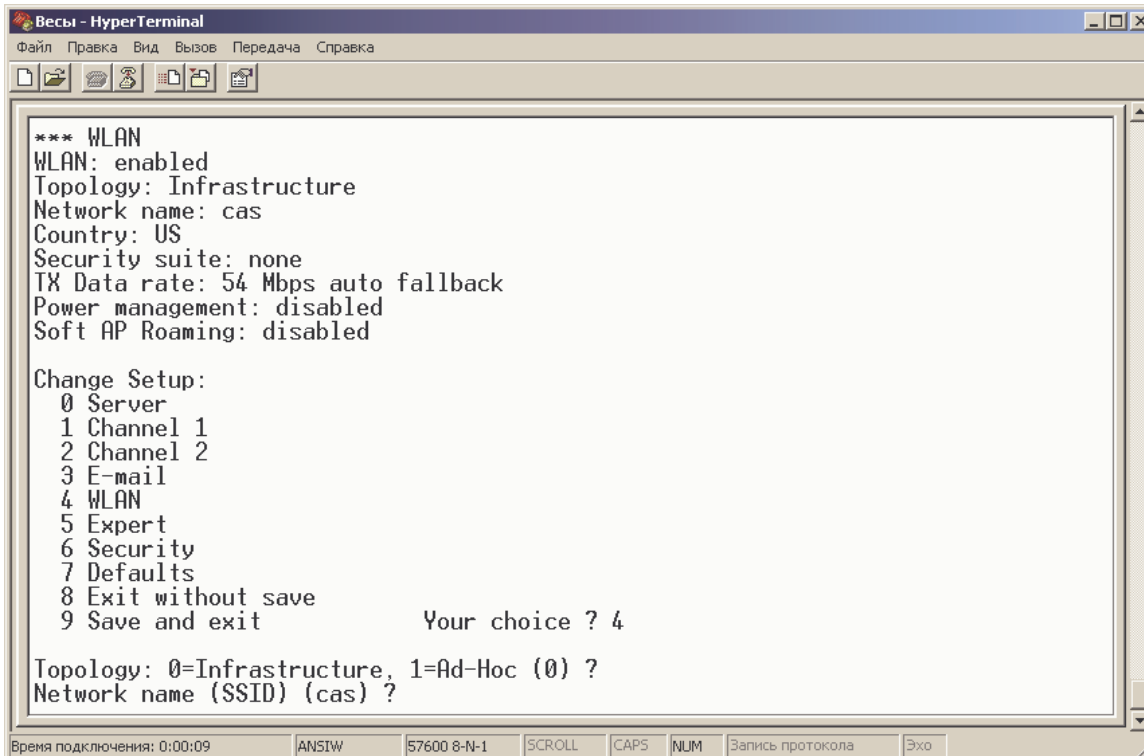


**Внимание! В данном меню допускается выбор только пунктов 4, 8 и 9. Выбор других пунктов может привести к потере служебной информации на плате «WiFi» и невозможности ее использования.**

❑ Нажмите клавиши **4** и **ENTER**.



❑ Нажмите клавиши **0** и **ENTER**.



Весь - HyperTerminal

Файл Правка Вид Вызов Передача Справка

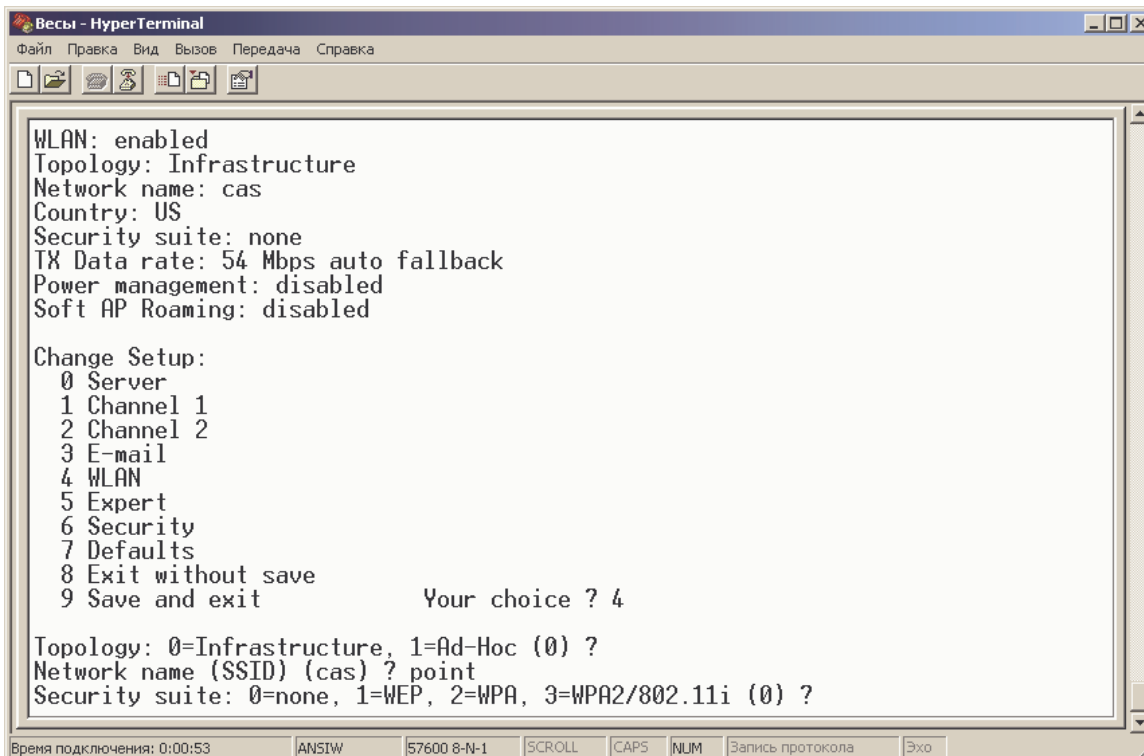
```
*** WLAN
WLAN: enabled
Topology: Infrastructure
Network name: cas
Country: US
Security suite: none
TX Data rate: 54 Mbps auto fallback
Power management: disabled
Soft AP Roaming: disabled

Change Setup:
 0 Server
 1 Channel 1
 2 Channel 2
 3 E-mail
 4 WLAN
 5 Expert
 6 Security
 7 Defaults
 8 Exit without save
 9 Save and exit          Your choice ? 4

Topology: 0=Infrastructure, 1=Ad-Hoc (0) ?
Network name (SSID) (cas) ?
```

Время подключения: 0:00:09 ANSIW 57600 8-N-1 SCROLL CAPS NUM Запись протокола Эхо

❑ Введите имя точки доступа и нажмите клавишу **ENTER**.



Весь - HyperTerminal

Файл Правка Вид Вызов Передача Справка

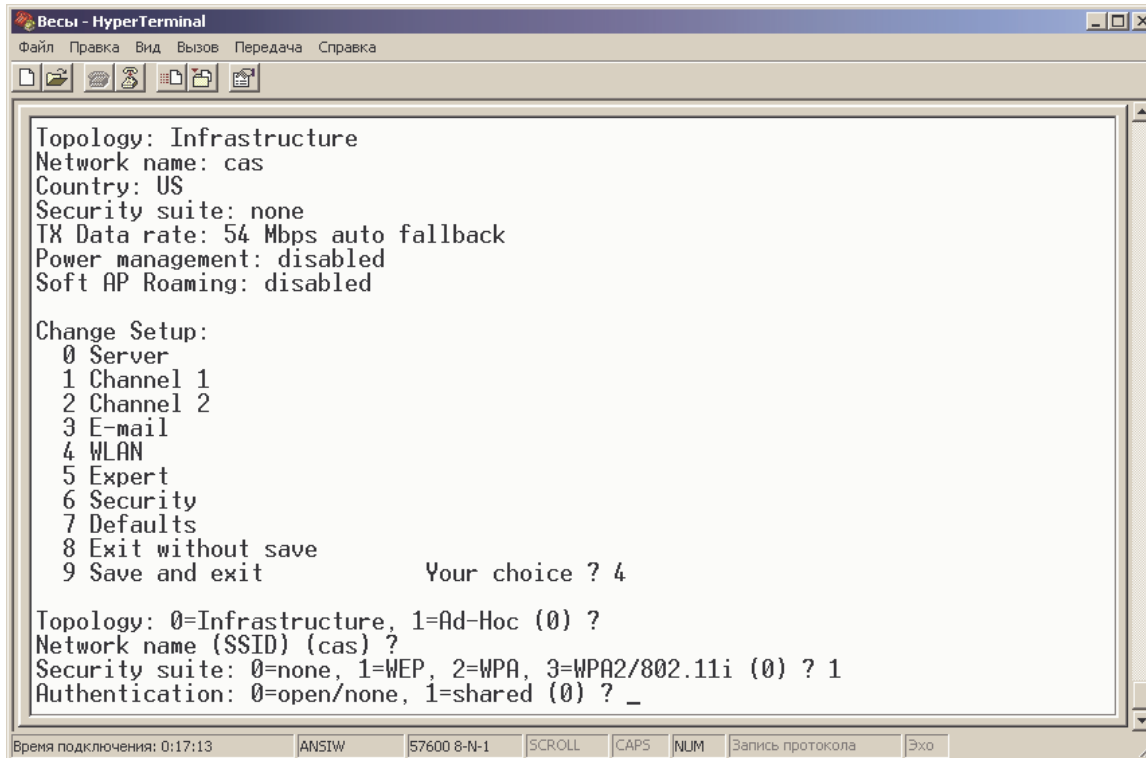
```
WLAN: enabled
Topology: Infrastructure
Network name: cas
Country: US
Security suite: none
TX Data rate: 54 Mbps auto fallback
Power management: disabled
Soft AP Roaming: disabled

Change Setup:
 0 Server
 1 Channel 1
 2 Channel 2
 3 E-mail
 4 WLAN
 5 Expert
 6 Security
 7 Defaults
 8 Exit without save
 9 Save and exit          Your choice ? 4

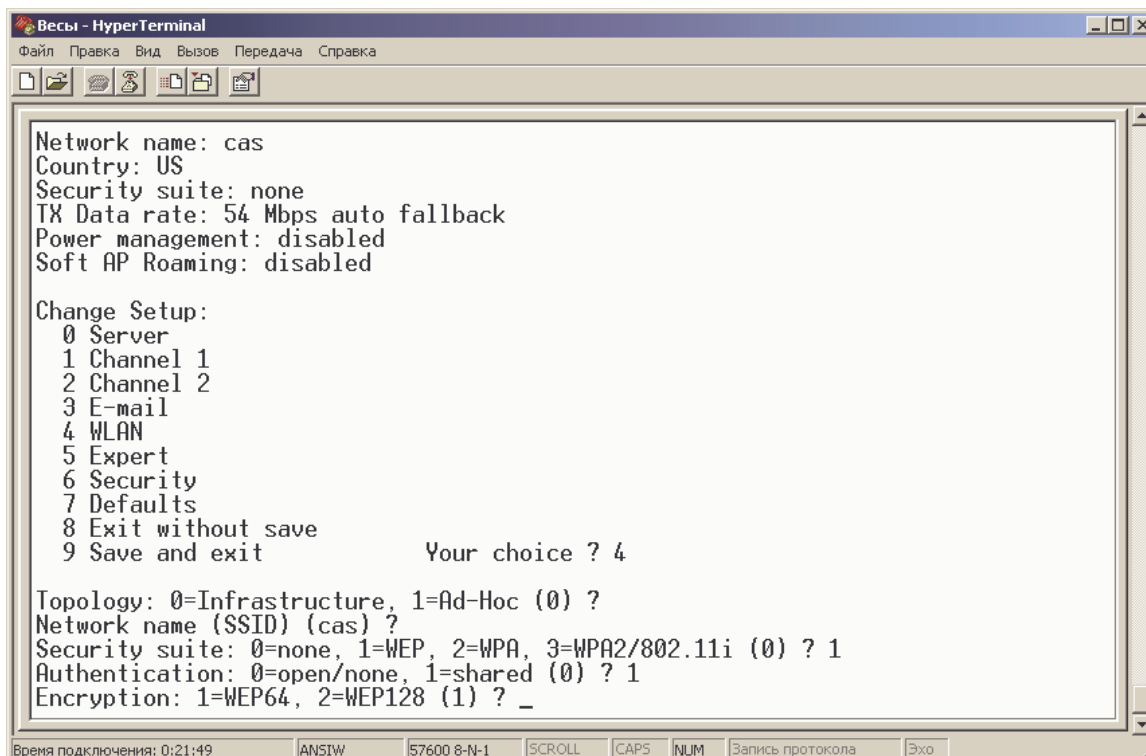
Topology: 0=Infrastructure, 1=Ad-Hoc (0) ?
Network name (SSID) (cas) ? point
Security suite: 0=none, 1=WEP, 2=WPA, 3=WPA2/802.11i (0) ?
```

Время подключения: 0:00:53 ANSIW 57600 8-N-1 SCROLL CAPS NUM Запись протокола Эхо

- ❑ Если не требуется использование шифрования, нажмите клавишу **0** и **ENTER** и переходите к выполнению установки типа управления скоростью (стр. 12).
- ❑ Если шифрование требуется использовать, выберите его тип нажатием соответствующей клавиши:  
**1** – WEP, **2** – WPA, **3** – WPA2/802.11i.
- ❑ Для подтверждения выбора шифрования нажмите клавишу **ENTER**. Установку параметров шифрования рассмотрим на примере типа шифрования «WEP64».

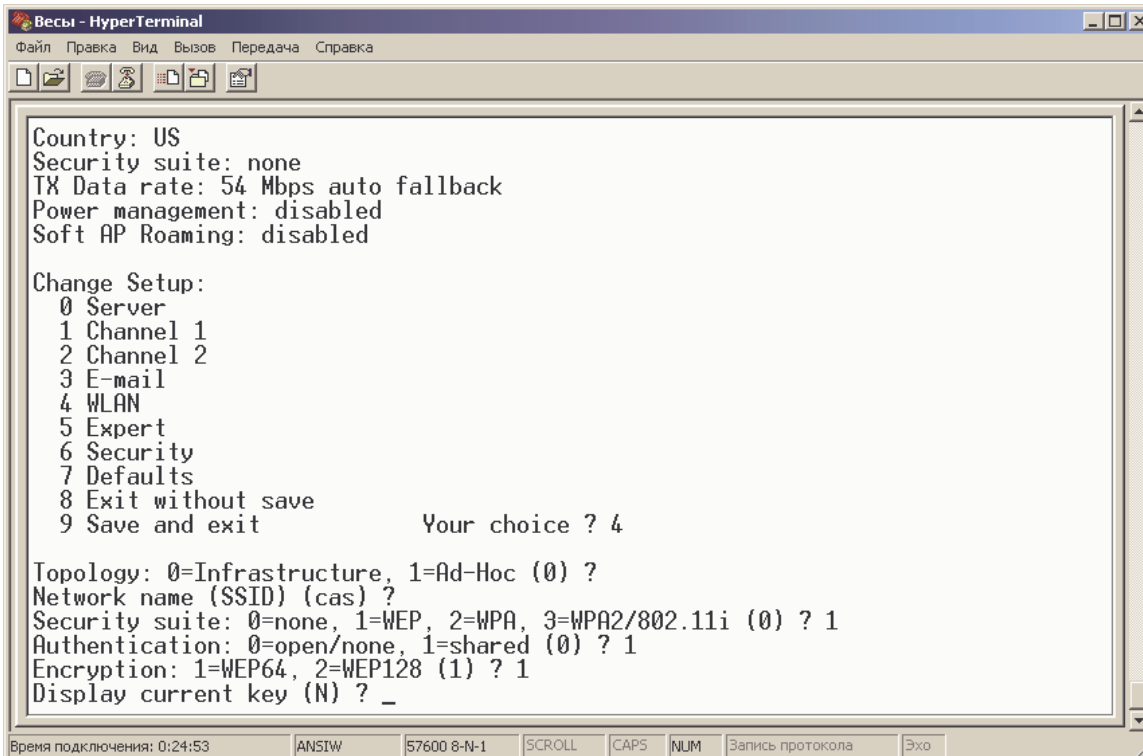


- ❑ Для установки наличия аутентификации при подключении к точке доступа нажмите клавиши **1** и **ENTER**.

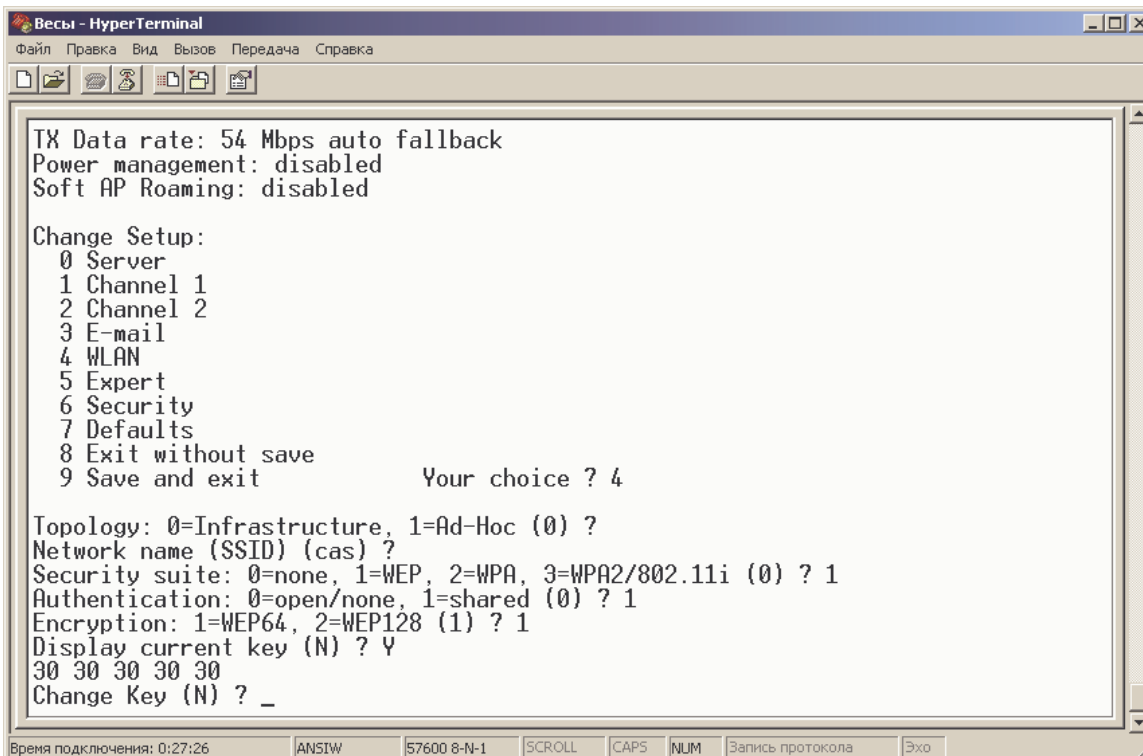




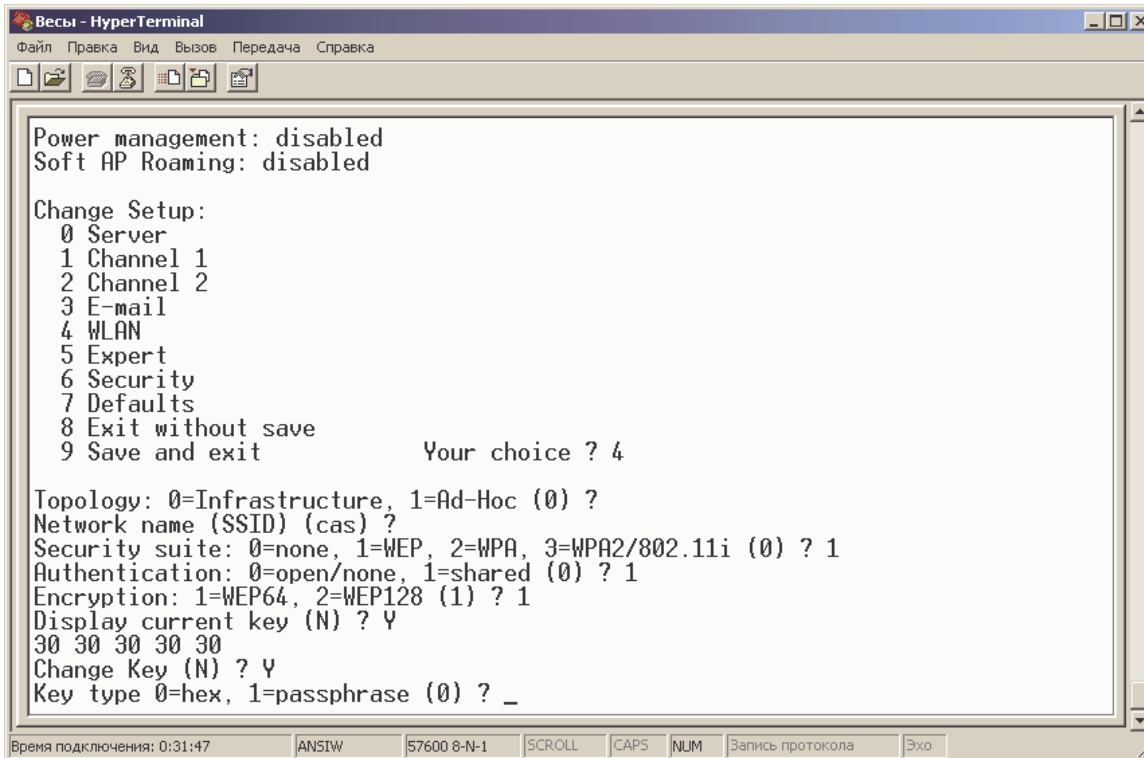
- Для выбора типа шифрования «WEP64» нажмите клавиши **1** и **ENTER**.



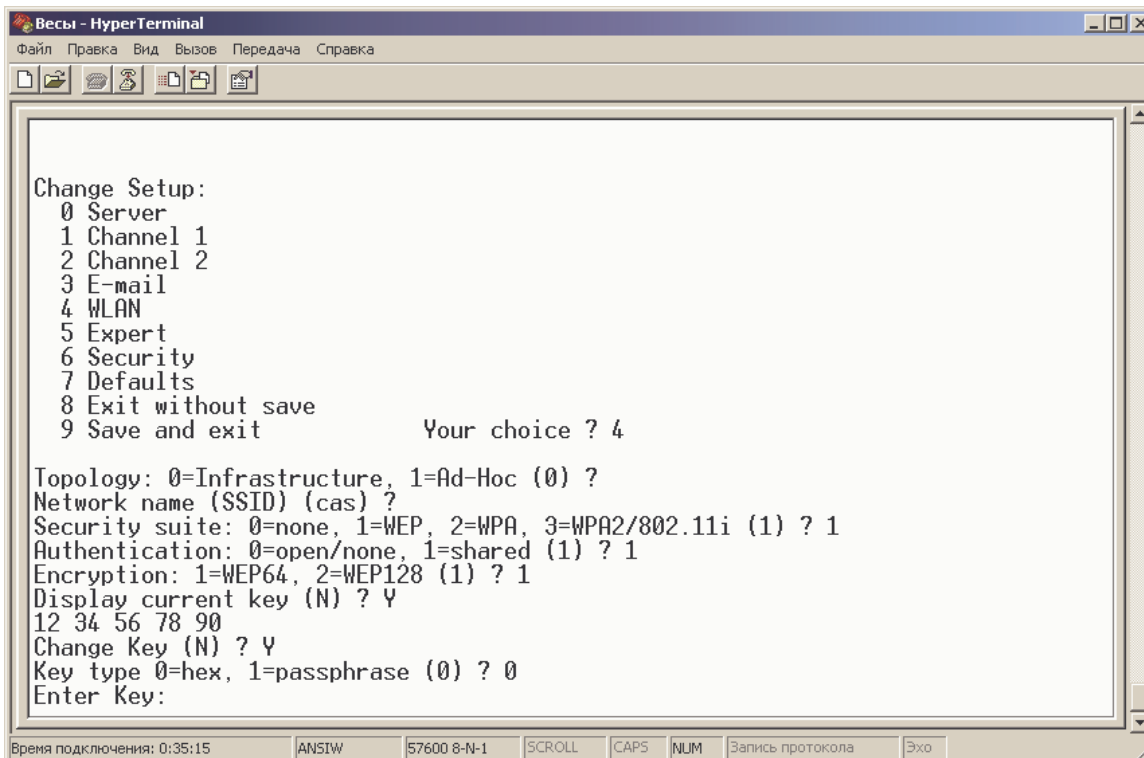
- Для выбора индикации текущего установленного шифра нажмите клавишу **Y**.



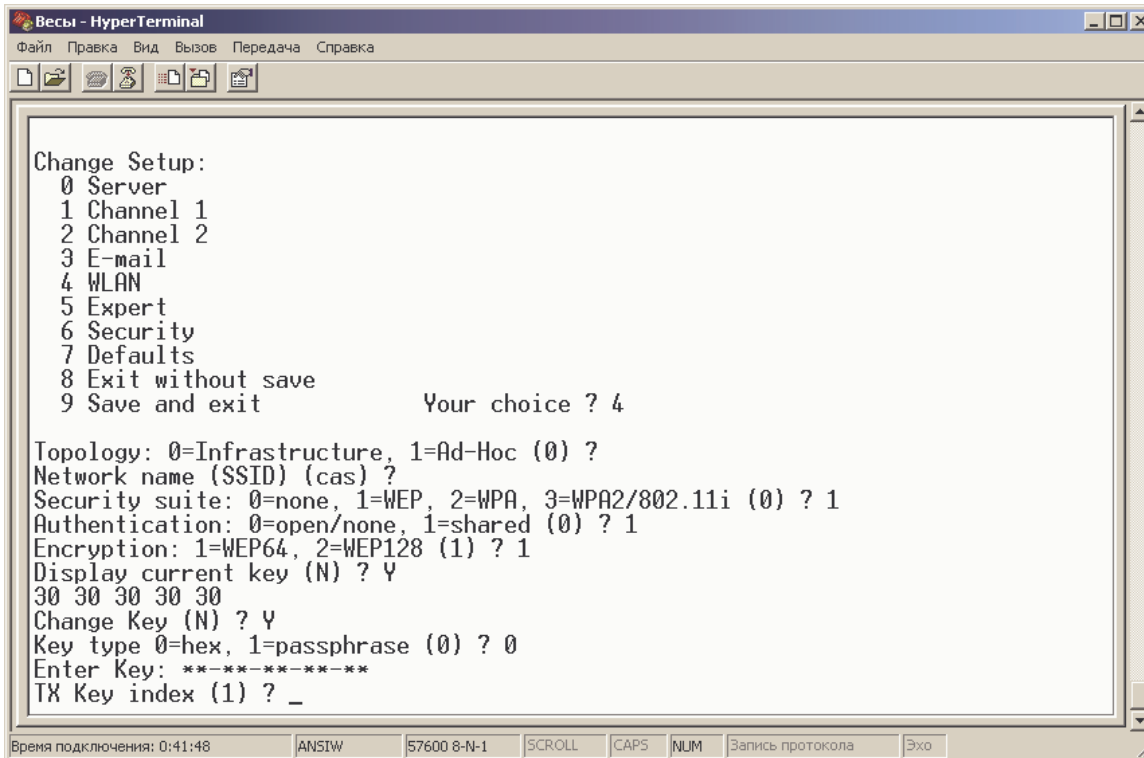
- Для выбора изменения текущего установленного шифра нажмите клавишу Y.



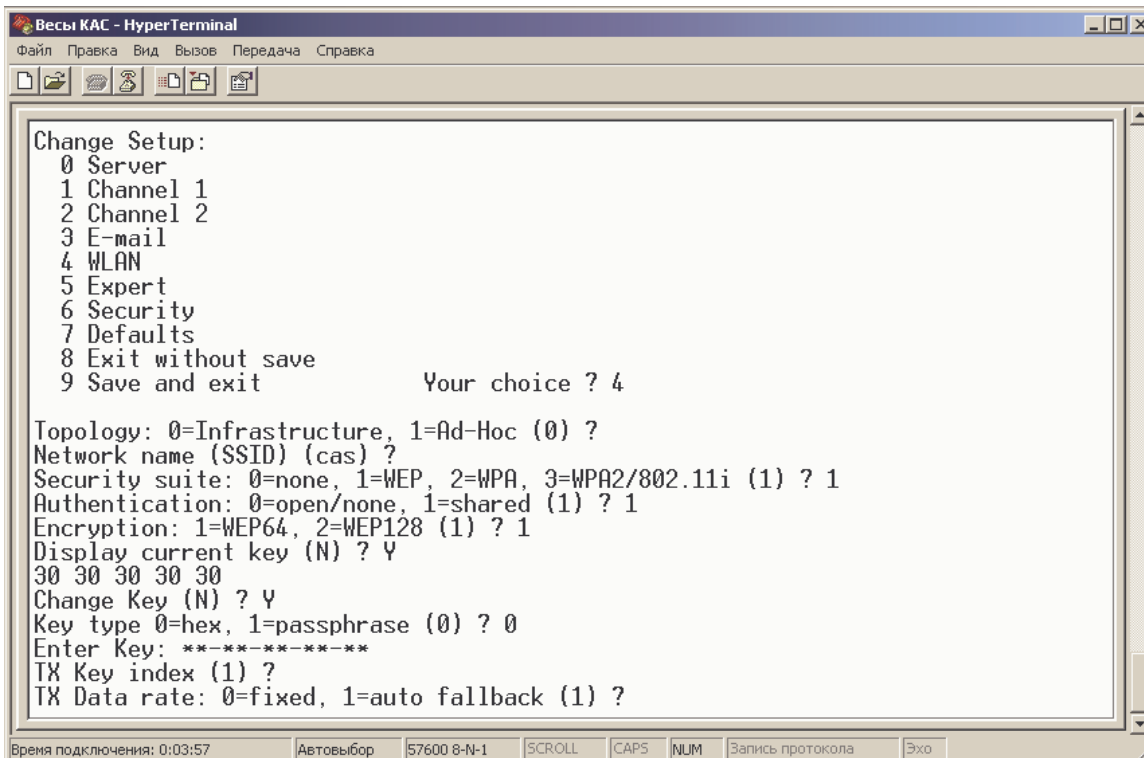
- Для ввода нового шифра в шестнадцатиричном формате нажмите клавиши 0 и ENTER.



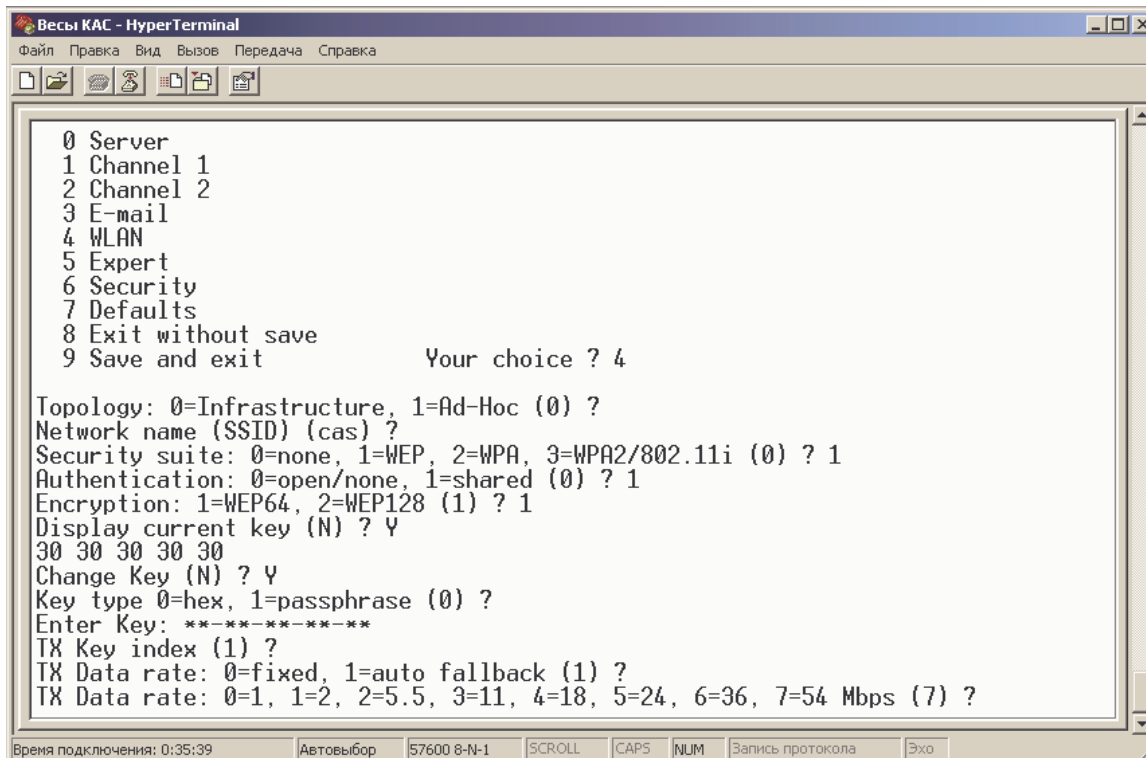
- ❑ Введите новый 10-ти значный шифр в шестнадцатиричном формате.



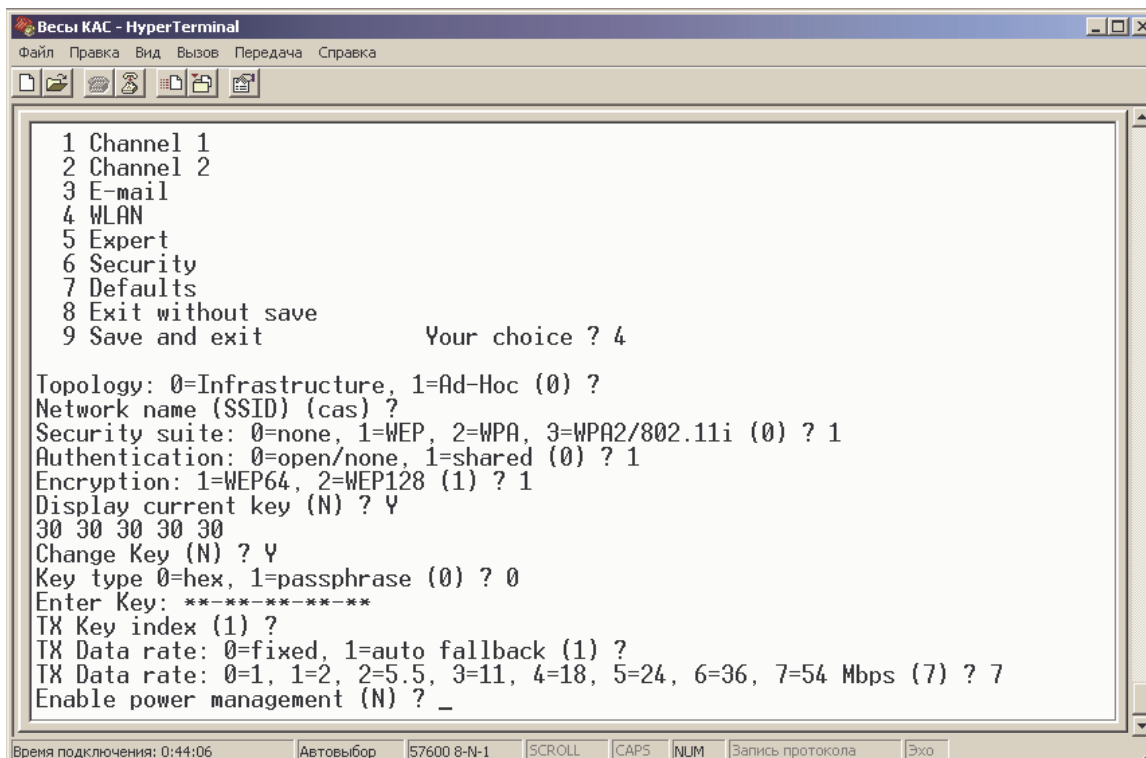
- ❑ Введите индекс ключа, например, 1 и нажмите клавишу **ENTER**.



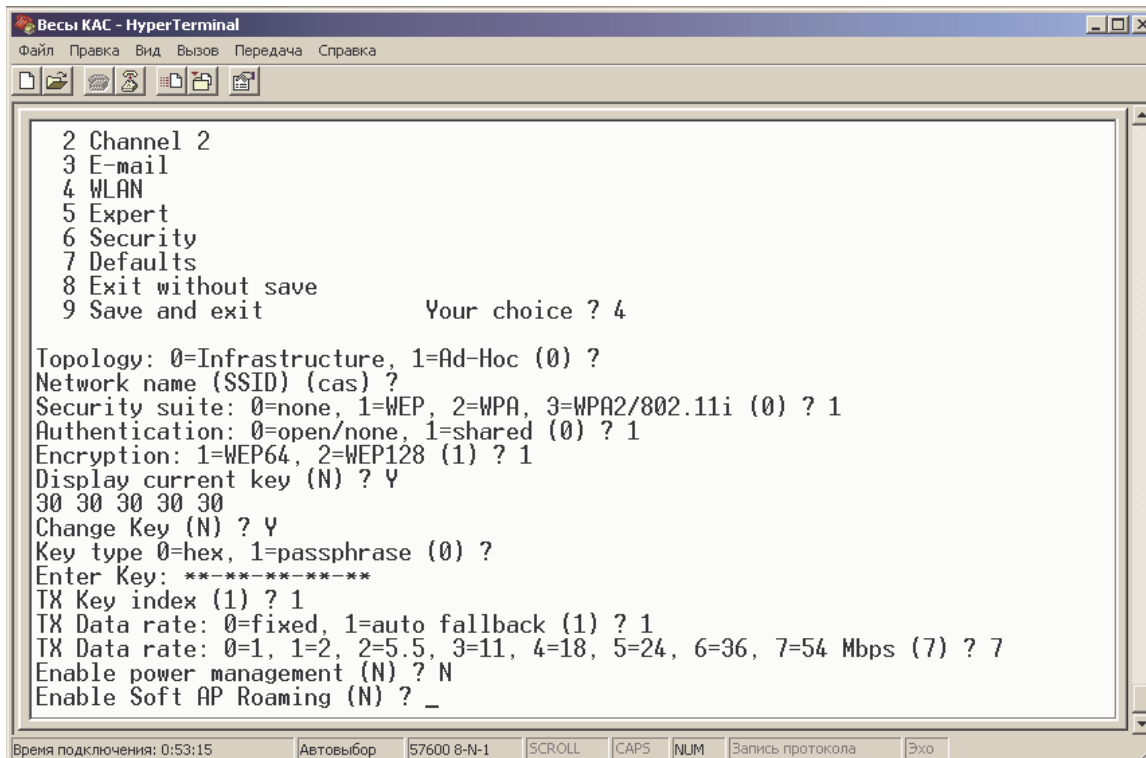
- ❑ Введите тип управления скоростью (0 – скорость фиксирована, 1 – скорость автоматически понижается при низком качестве связи), например, 1 и нажмите клавишу **ENTER**.



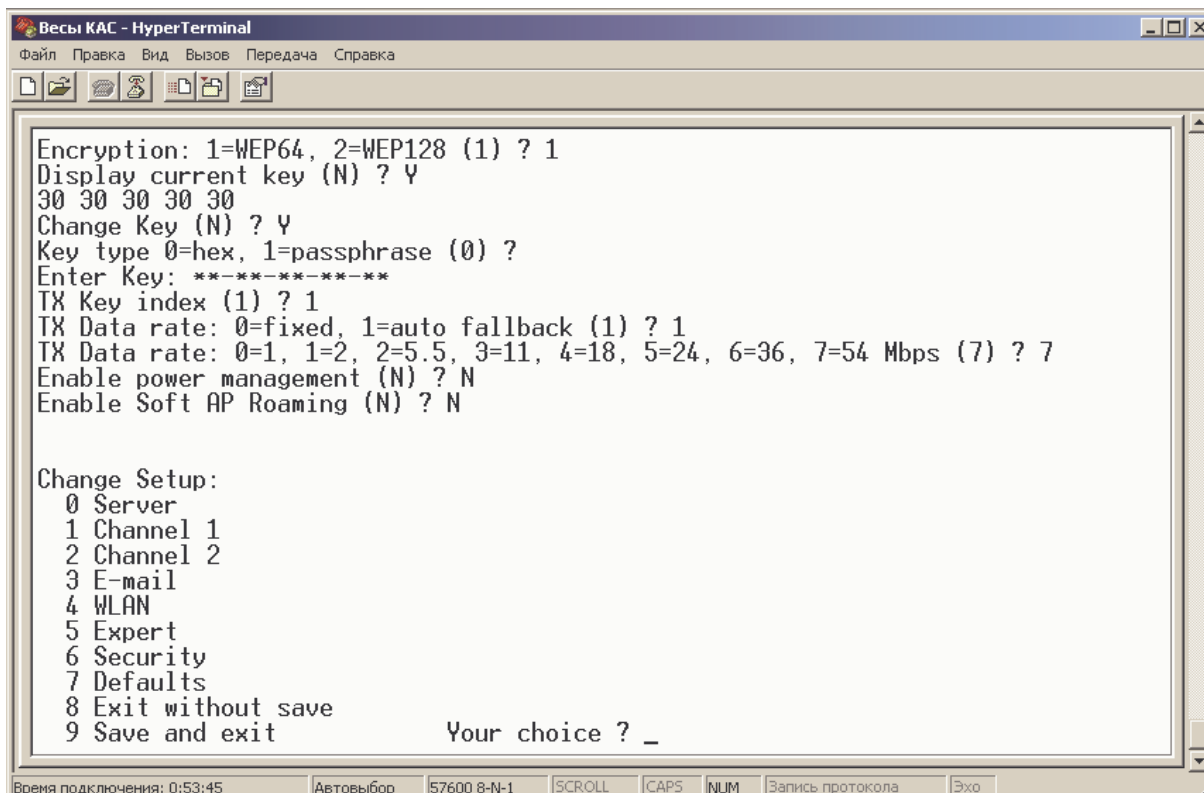
- ❑ Введите число, соответствующее скорости обмена данными (0 – 1 Мбит/с, 1 – 2 Мбит/с, 2 – 5,5 Мбит/с, 3 – 11 Мбит/с, 4 – 18 Мбит/с, 5 – 24 Мбит/с, 6 – 36 Мбит/с, 7 – 54 Мбит/с), например, 7 и нажмите клавишу **ENTER**.



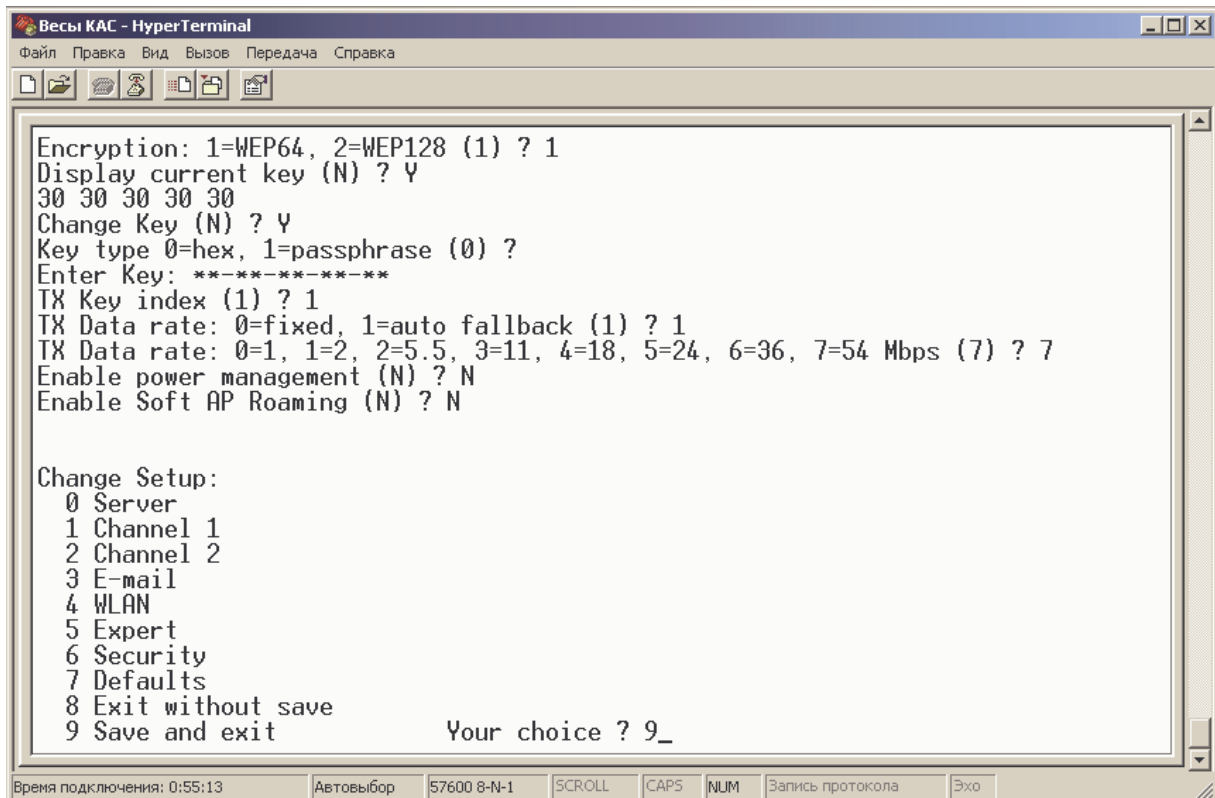
❑ Нажмите клавишу N.



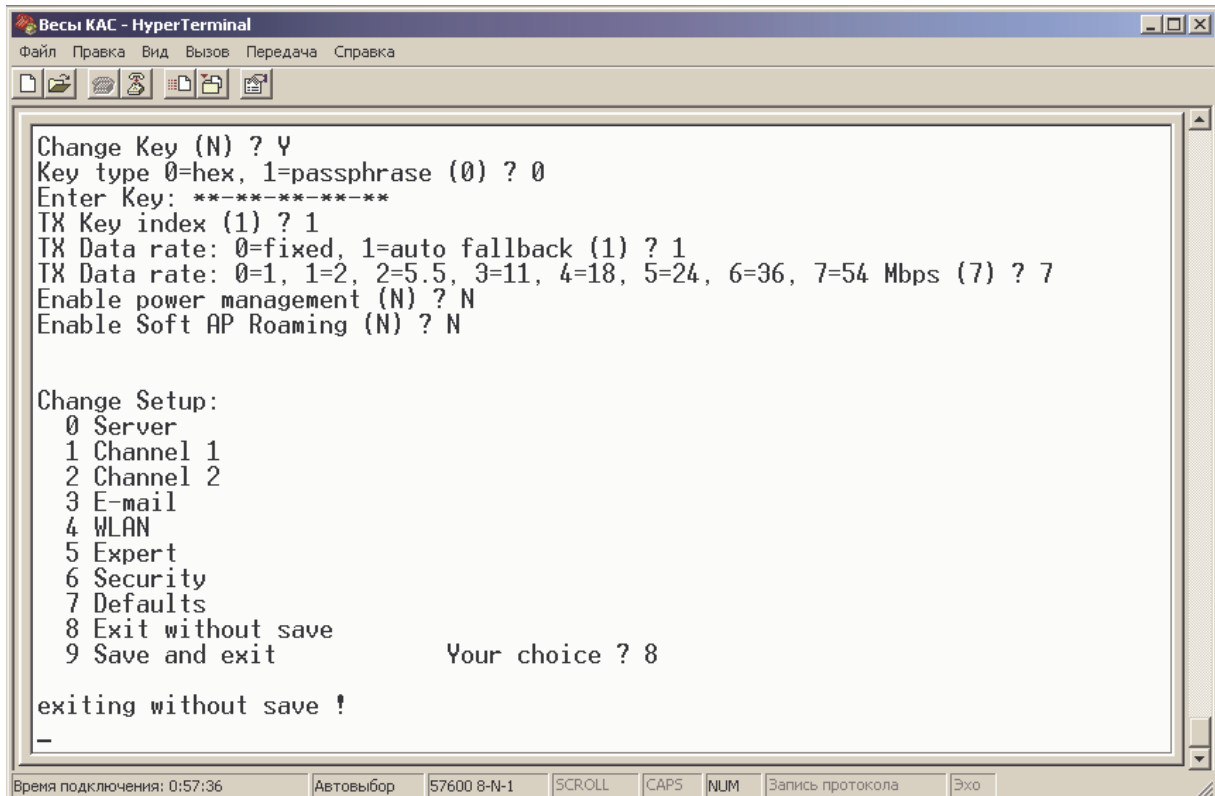
❑ Нажмите клавишу N.



- ❑ Для сохранения настроек нажмите клавиши **9** и **ENTER**.



- ❑ Для отказа от сохранения настроек нажмите клавиши **8** и **ENTER**.



- ❑ Проведите настройки интерфейса «TCP/IP» весов в соответствии с Руководством по эксплуатации весов.
- ❑ После проведения сетевых настроек выключите и включите вновь питание весов для подключения к точке доступа «WiFi».

## 2 ВОЗМОЖНЫЕ НЕИСПРАВНОСТИ, ИХ ВЕРОЯТНЫЕ ПРИЧИНЫ И РЕКОМЕНДАЦИИ ПО УСТРАНЕНИЮ

В таблице 4.1 приведены возможные неисправности, их вероятные причины и рекомендации по их устранению при настройке и использовании платы «WiFi».

Таблица 4.1 - Возможные неисправности

Признак неисправности	Вероятная причина	Рекомендация по устранению
Отсутствует светодиодная индикация питания платы «WiFi» (при включенных весах не светится красный светодиод платы «WiFi»).	<ol style="list-style-type: none"> <li>1. Отсутствует питание платы «WiFi».</li> <li>2. Плата «WiFi» неисправна.</li> </ol>	Обратитесь в техническую службу «CAS».
Светодиодная индикация питания платы «WiFi» есть, однако при попытке настройке платы с помощью программы связи никакой информации от платы не поступает.	<ol style="list-style-type: none"> <li>1. Неверная распайка интерфейсного кабеля.</li> <li>2. Некорректность или несоответствие интерфейсных настроек программы связи и весов (в частности, скорости обмена данными).</li> <li>3. Плата «WiFi» неисправна или потеряна ее служебная информация. Плата «WiFi» неисправна или потеряна ее служебная информация.</li> </ol>	<ol style="list-style-type: none"> <li>1. Убедитесь в том, что распайка интерфейсного кабеля соответствует данным Руководства по эксплуатации весов.</li> <li>2. Проверьте интерфейсные настройки программы связи и весов (см. Раздел 3, стр. 9).</li> <li>3. Обратитесь в техническую службу «CAS».</li> </ol>
Плата «WiFi» настроена в соответствии с Разделом 3, однако она не появляется в перечне устройств, подключенных к точке доступа «WiFi».	<ol style="list-style-type: none"> <li>1. После настроек не было произведено выключение и включение весов.</li> <li>2. Имя точки доступа не соответствует имени, настроенному для платы «WiFi» весов.</li> <li>3. На точке доступа установлено ограничение по подключению устройств, например, по MAC-адресам.</li> <li>4. На точке доступа установлено шифрование, настройки которого не соответствуют настройкам платы «WiFi» весов.</li> <li>5. Плата «WiFi» неисправна или потеряна ее служебная информация.</li> </ol>	<ol style="list-style-type: none"> <li>1. Выключите весы и включите их вновь.</li> <li>2. Проверьте соответствие настроек имени точки доступа на точке доступа и плате «WiFi» весов (см. Раздел 3).</li> <li>3. Проведите соответствующие настройки точки доступа.</li> <li>4. Проведите соответствующие настройки точки доступа и/или платы «WiFi» весов (см. Раздел 3).</li> <li>5. Обратитесь в техническую службу «CAS».</li> </ol>
Плата «WiFi» появляется в перечне устройств, подключенных к точке доступа «WiFi», однако связь с весами отсутствует.	Не настроены или настроены некорректно параметры интерфейса «TCP/IP» сети или весов.	Проверьте настройки сети, проведите настройку параметров интерфейса «TCP/IP» весов в соответствии с Руководством по эксплуатации весов.